

Ytra mat
Hvaleyrarskóli
2019
Kynning á niðurstöðum

Vettvangsathugun 26. nóv. – 3. des. 2019

- Tveir matsaðilar.
- Vettvangsskoðun í 39 kennslustundum.
- Rýnihópaviðtöl við nemendur, kennara, aðra starfsmenn, foreldra, stjórnendur (aðra en skólastjóra) og fulltrúa úr skólaráði.
- Einstaklingsviðtal var tekið við skólastjóra.
- Foreldrakönnun lögð fyrir.
- Bent var á kynningarglærur fyrir starfsmenn áður en mat fór fram.

Skýrslan

- Samantekt niðurstaðna, skólaprófill og upplýsingar um skólann í tölum.
- Þrjú niðurstöðukaflar (stjórnun og forysta, nám og kennsla og innra mat).
- Í lok hvers kafla eru teknir saman sterkir þættir og tækifæri til umbóta.
 - Skólastjóri og bæjarstjóri hafa fengið skýrsludrög til yfirlestrar og gátu gert athugasemdir til matsmanna.

Skýrslan

- Skýrslan verður opinber þegar Menntamálastofnun hefur sent skólanum og sveitastjóra/bæjarstjóra lokaskýrslu og birtist hún þá á heimasíðu mms.is
- Skólinn hefur sex vikur til að vinna og skila til Menntamálastofnunar umbótaáætlun sem verður einnig sett á heimasíðu mms.is þegar hún liggur fyrir.

Skýrslan

Heildarstig undirkafla	Litur	Lýsing á starfi
3,6 – 4	Grænt	Mjög gott verklag sem samræmist fyllilega lýsingu um gæðastarf. Flestir eða allir þættir sterkir.
2,6 – 3,5	Grænt og gult	Gott verklag, margir þættir í samræmi við lýsingu á gæðastarfi en möguleikar á umbótum. Meiri styrkleikar en veikleikar.
1,6 – 2,5	Gult	Uppfyllir viðmið um gæðastarf að mörgu leyti, einhverjir mikilvægir þættir sem þarfnast úrbóta. Meiri veikleikar en styrkleikar.
1,0 – 1,5	Rautt	Óviðunandi verklag, uppfyllir ekki viðmið um gæðastarf á mörgum mikilvægum þáttum. Mikil umbótaþörf á flestum eða öllum þáttum.

Stjórnun og forysta

Stjórnun og fagleg forysta	
Samvirkni í stefnumótun	Vinnulag, verklagsreglur og áætlanir
Faglegt samstarf og samræða	Starfsmannastjórnun og verkaskipting
Tengsl við foreldra og aðra í – samfélaginu	Leiðtogahæfni stjórnenda og starfsmanna
Umbætur og innleiðing breytinga	

Stjórnun og forysta -styrkleikar

- Starfsáætlun er ítarleg og veitir margvíslegar upplýsingar um skólastarfið.
- Stjórnendur skólans stuðla af því unnið sé samkvæmt stefnu skóla og sveitarfélags.
- Sérstöðu skólans er haldið á lofti í skólastarfi.
- Við stjórnun er lögð áhersla á verklag sem leiðir til jákvæðra samskipta.

Stjórnun og forysta -styrkleikar

- Stjórnendur sýna nýbreytni varðandi starfsþróunarsamtöl við kennarahópa.
- Stjórnendur vinna að því að skapa skólanum jákvæða ímynd í samfélaginu.
- Rúmlega 81% foreldra eru mjög eða frekar sammála fullyrðingunni að barninu þeirra líði vel í skólanum.

Stjórnun og forysta - tækifæri til umbóta

- Stjórnendur fylgist reglulega með námi og kennslu og veiti kennurum endurgjöf.
- Huga þarf að því dreifa betur ábyrgð starfsmanna og virkja leiðtoga innan skólans til að leiða verkefni sem snúa að þróun skólastarfsins.
- Vinna þarf að auknu samráði við alla hagsmunaaðila skólasamfélagsins að stefnumótun, ákvarðanatöku og endurskoðun skólanámskrár og starfsáætlunar.

Stjórnun og forysta - tækifæri til umbóta

- Kynna stoðþjónustu skólans markvisst fyrir foreldrum og sveitarfélagsins.
- Huga þarf að virkri þátttöku skólaráðs í stefnumótun skólans sem og aukins upplýsingaflæðis um niðurstöður skimana og kannana.
- Gæta þarf þess að nýjar og réttar upplýsingar séu ávallt til staðar á heimasíðu skólans.

Stjórnun og forysta - tækifæri til umbóta

- Skrá verklag vegna mála er varða samskiptavanda milli starfsmanna og upplýsa formlega um leiðir til úrlausnar.
- Móta ákveðið verklag fyrir nemendur sem sitja i stjórnun og nefndum á vegum skólans til að kynna ákvarðanir og verkefni fyrir öðrum nemendum skólans.

Nám og kennsla - heildarniðurstöður

Nám og kennsla	
Inntak og námskrá	Skipulag náms
Árangur náms	Námsvitund
Gæði kennslu	Ábyrgð og þátttaka

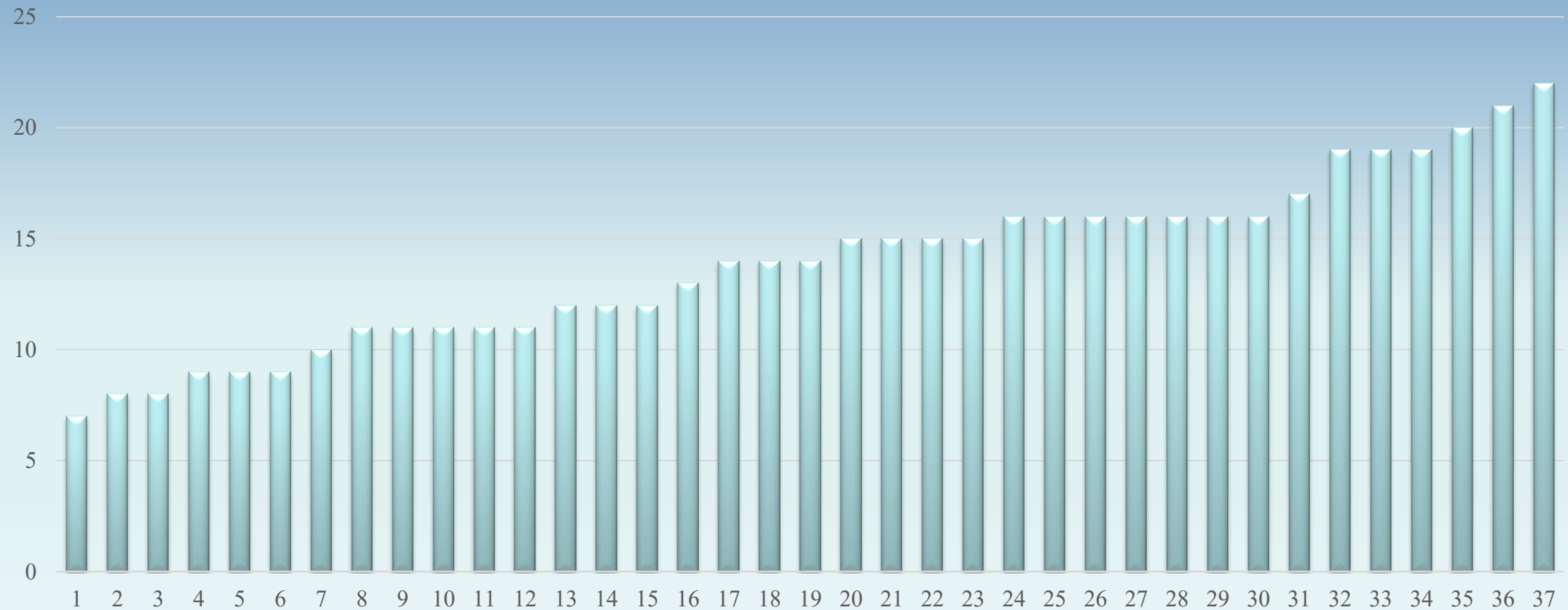
Nám og kennsla - styrkleikar

- Einkunnarorð skólans eru mjög sýnileg í skólanum og eru skólasamfélaginu töm.
- Námsvísar/bekkjarnámskrár eru greinargóðar og byggja á aðalnámskrá.
- Grunnþáttum menntunar er gerð skil í námsvísunum/bekkjarnámskrám.

Nám og kennsla - styrkleikar

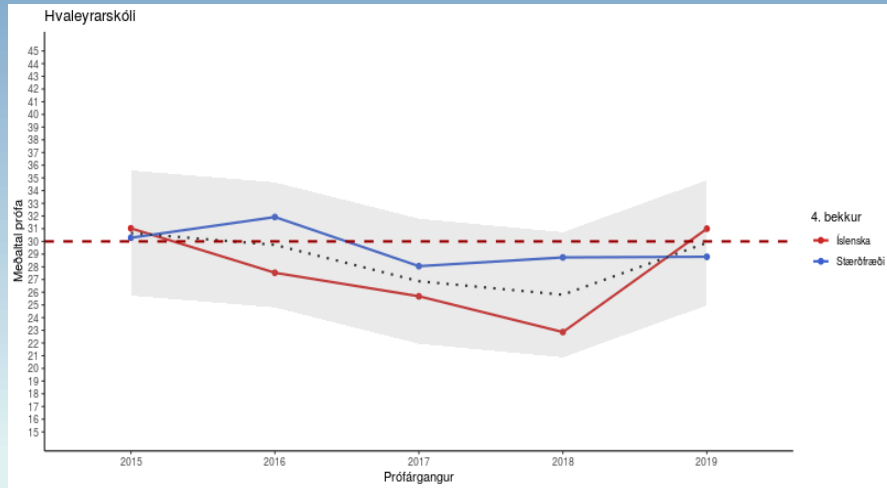
- Unnið er úr og með niðurstöður námsmats og annars mats á árangri til að auka framfarir nemenda.
- Nemendur hafa gott aðgengi að stjórnendum og kennurum til að koma sjónarmiðum sínum á framfæri.
- Nemendur eru almennt virkir í kennslustundum.

Fjöldi nemenda á kennara í kennslustund

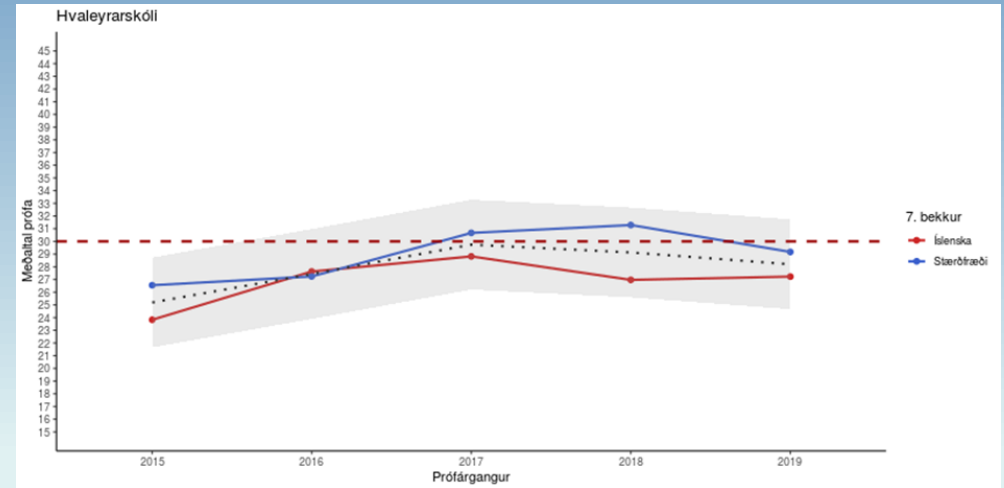


Samræmd könnunarpróf

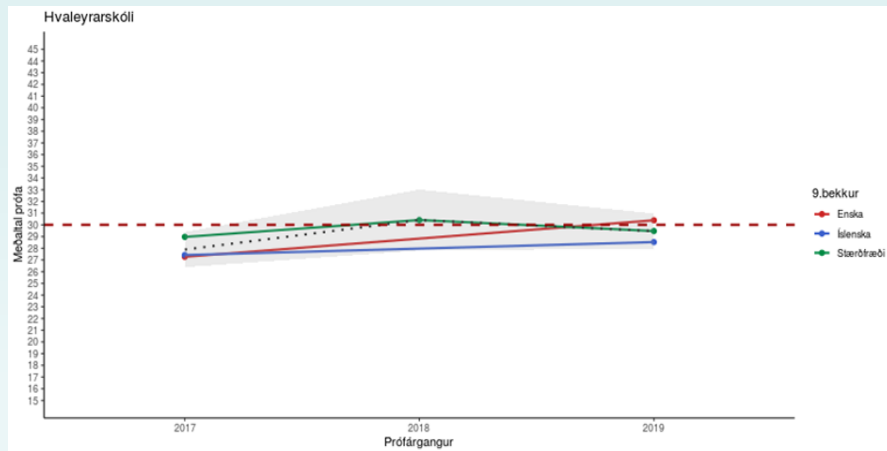
4. bekkur



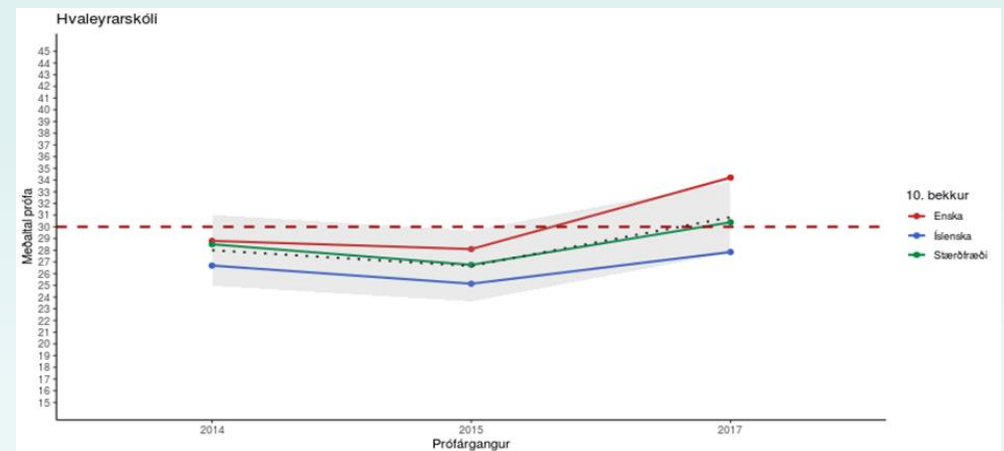
7. bekkur



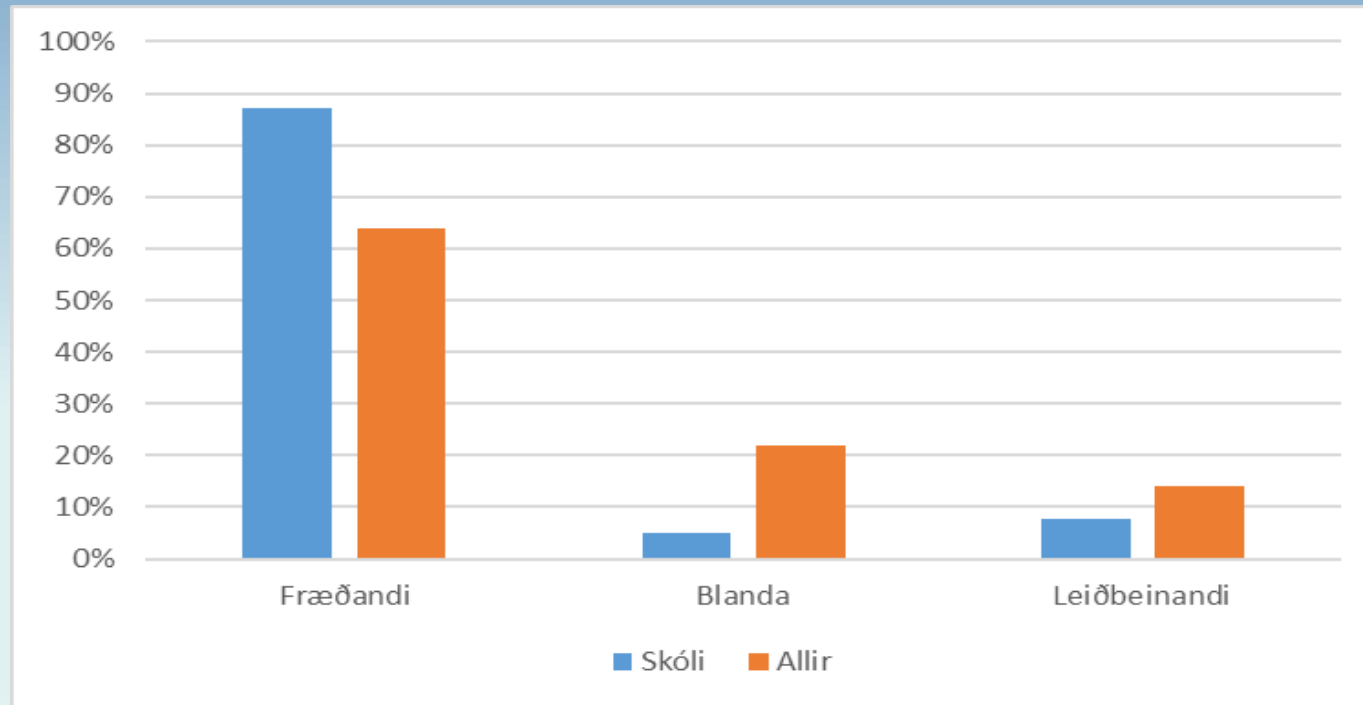
9. bekkur



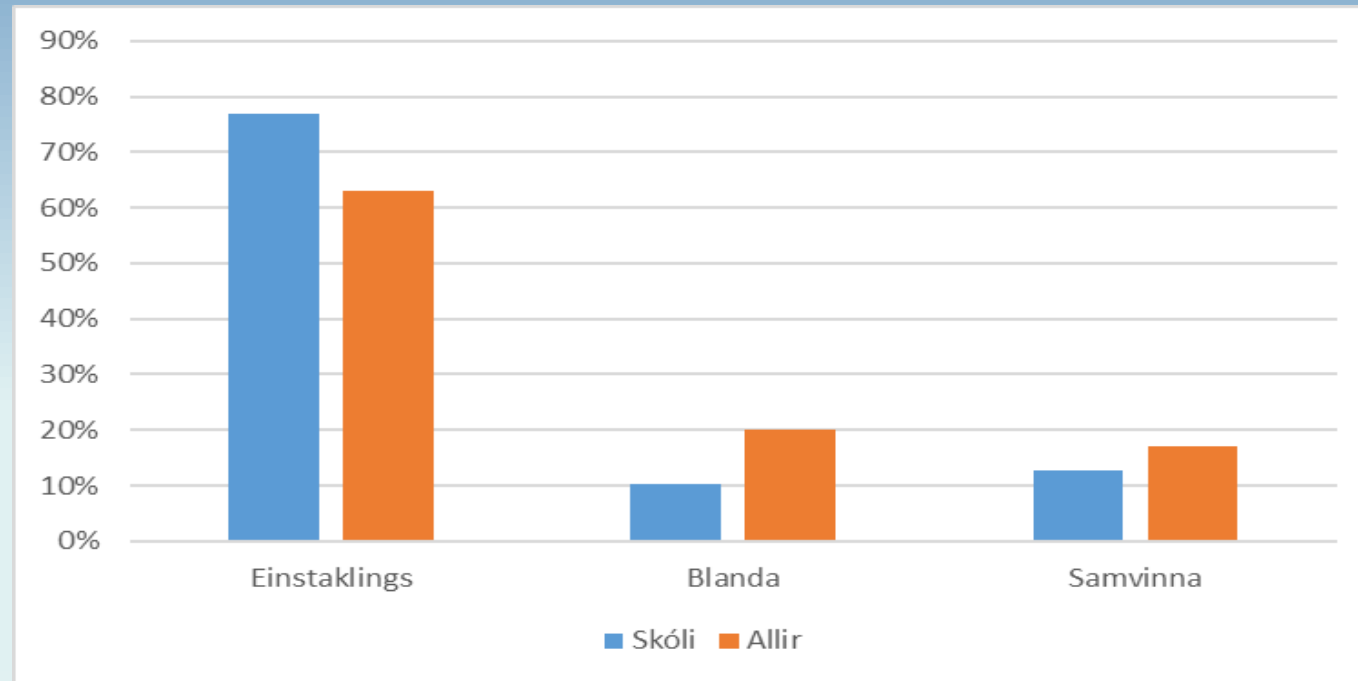
10. bekkur



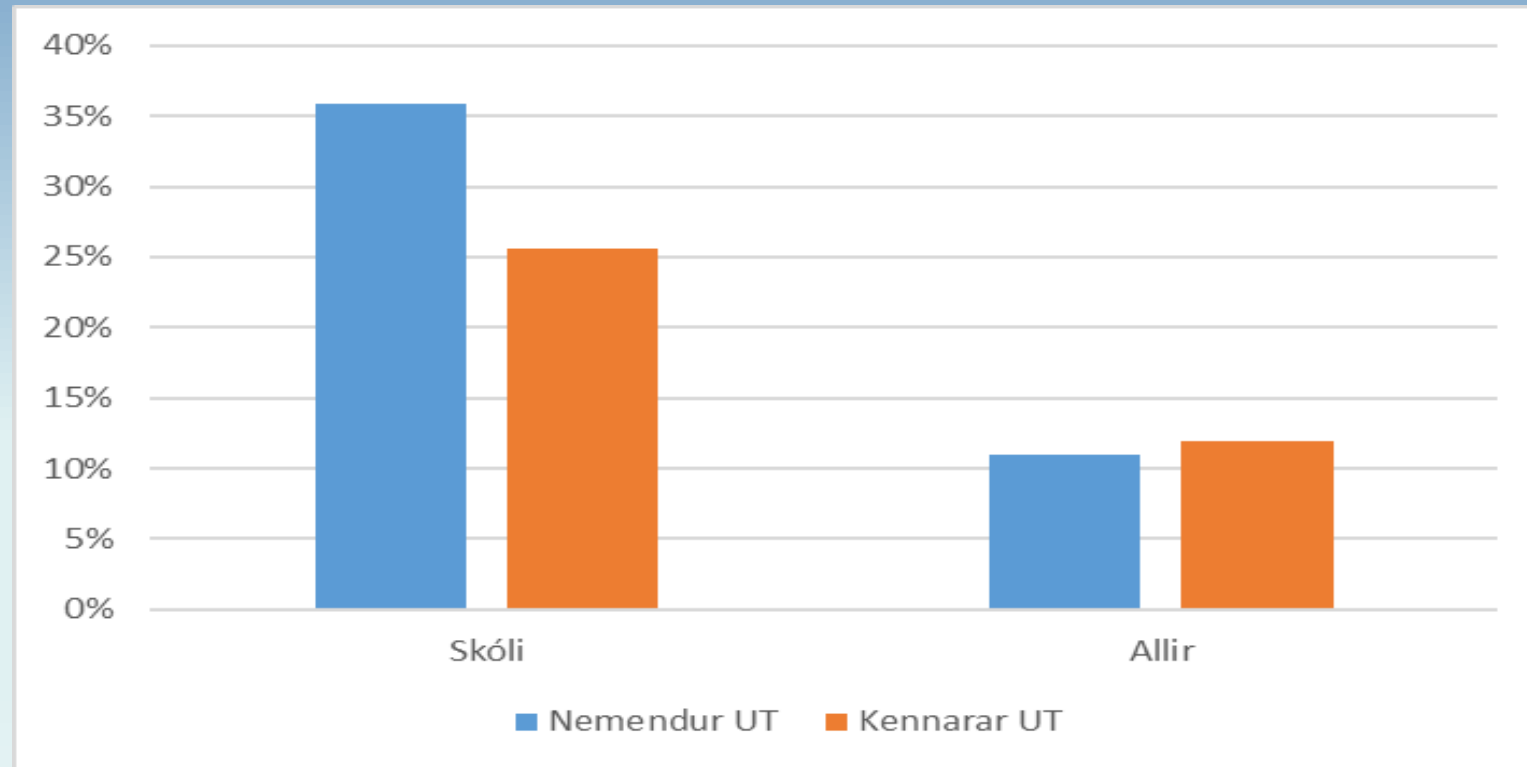
Kennsluáherslur



Námsathafnir nemenda



Notkun upplýsingatækni



Nám og kennsla - tækifæri til umbóta

- Fylgja þarf eftir stefnu skólans um fjölbreytta kennsluhætti og veita nemendum tækifæri til að velja sér námsaðferðir.
- Gefa þarf nemendum í auknum mæli val um námsstíl og viðfangsefni og auka aðkomu að skipulagi náms- og skólastarfs.
- Skrá hæfni- og matsviðmið kennslustundar og verkefna í yfirferðaráætlanir.

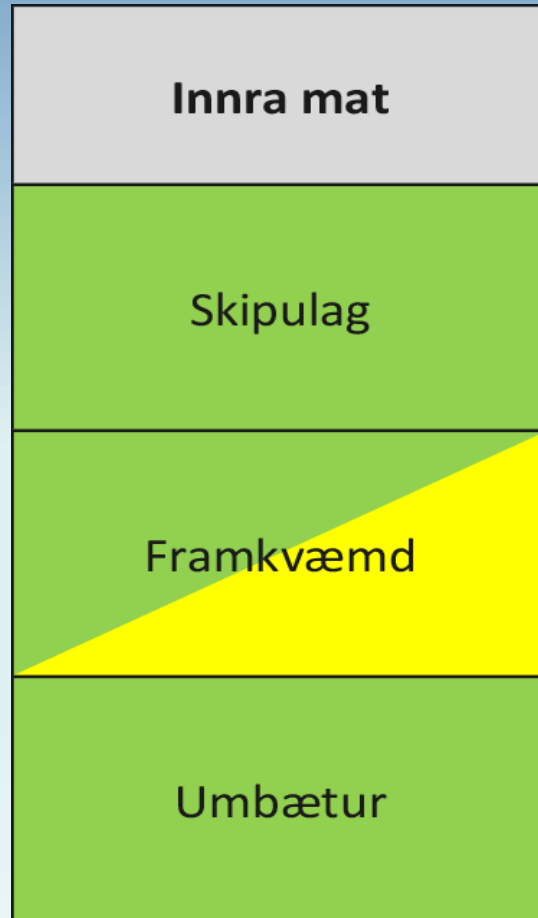
Nám og kennsla - tækifæri til umbóta

- Gera þarf grein fyrir viðmiðum námsmats og matskvörðum og kynna fyrir öllum hagsmunaaðilum.
- Gera þarf nemendum grein fyrir framgangi og markmiðum kennslustunda.
- Þjálfar þarf nemendur í að setja sér námsmarkmið og fylgja þeim eftir.
- Auka markvisst samvinnu, samstarf, umræður og skoðanaskipti sem hluta af námi og kennslu.

Nám og kennsla - tækifæri til umbóta

- Skrá í námsvísa/bekkjarnámskrár og kennsluáætlanir hvernig námsaðlögun er háttað í hverri námsgrein.
- Endurskoða þarf einstaklingsnámskrár með tilliti til markmiða, leiða að markmiðum, endurmats og árangurs og hafa foreldra og nemendur með í ráðum þar sem við á.
- Gæta þarf þess að nemendur fái lögbundinn tíma í list- og verkgreinum og í vali í 8.-10 bekk.
- Huga þarf að líðan nemenda og greina vísbendingar um aukið einelti.

Innra mat - heildarniðurstöður



Innra mat - sterkir þættir

- Innra mat er álitid mikilvægt og er samofid daglegu skólastarfi.
- Í starfsáætlun er fjallað um helstu leiðir sem skólinn fer við að meta innra starf sitt.
- Niðurstöður kannana í innra mati eru kynntar skólaráði og stjórn foreldrafélags.

Innra mat - sterkir þættir

- Þegar niðurstöður innra mats liggja fyrir eru umbætur kynntar og ræddar meðal starfsmanna.
- Skólinn nýtir niðurstöður ytra mats (s.s. samræmd könnunarpróf og Lesferil) í innra mat sitt.
- Tímasett umbótaáætlun er í starfsáætlun.

Innra mat

tækifæri til umbóta

- Skipa þarf matsteymi með fulltrúum stjórnenda, kennara, annara starfsmanna, nemenda og foreldra þannig að allir hagsmunaaðilar komi að og taki virkan þátt í samræðum um þróun og umbætur.
- Kynna niðurstöður kannana formlega fyrir öllum hagsmunaaðilum.
- Tryggja þarf aðkomu skólaráðs að samræðu og ákvarðanatöku um innra mat og umbótaáætlun skólans.
- Endurskoða reglulega aðferðir og reynslu af innra mati.

Heildarniðurstöður skóla

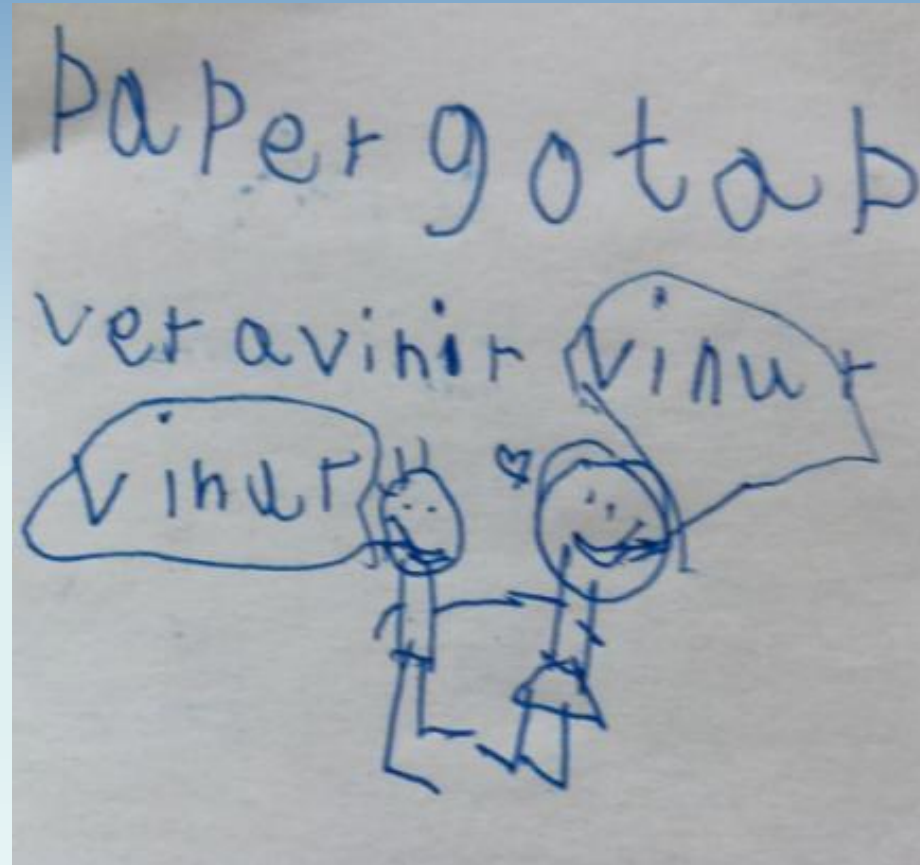
Stjórnun og fagleg forysta		Nám og kennsla		Innra mat
Samvirkni í stefnumótun	Vinnulag, verklagsreglur og áætlanir	Inntak og námskrá	Skipulag náms	Skipulag
Faglegt samstarf og samræða	Starfsmanna-stjórnun og verkaskipting	Árangur náms	Námsvitund	Framkvæmd
Tengsl við foreldra og aðra í-samfélaginu	Leiðtogahæfni stjórnenda og starfsmanna	Gæði kennslu	Ábyrgð og þátttaka	Umbætur
Umbætur og innleiðing breytinga				

Góða við skólann er að mati nemenda:

- Alls konar.
- Skólastjórinn fyndinn og borðar hafragraut með okkur.
- Æðislegt starfsfólk.



Sönn vináttá –lífið er yndislegt



Við þökkum fyrir góða viðkynningu!



Gunnhildur Harðardóttir



Svanhildur María Ólafsdóttir